

HANYANG CYBER UNIVERSITY

대학 자체평가 결과 보고서

2017.12



한양사이버대학교
www.hanyangcyber.ac.kr

목 차

I. 자체평가 개요	4
II. 자체평가 방법	5
III. 자체평가 결과	8
IV. 평가결과 활용계획/평가개선방향	17

☐ 추진배경

- 고등교육법에 제11조의 2(평가)에 의거하여 고등교육기관의 교육·연구, 조직·운영, 시설·설비에 관한 사항을 점검·평가하여 교육의 질에 대한 수준 제고
- 자체평가를 통한 자가진단 및 평가시스템 정착을 통하여 대학 경쟁력 제고

✓ 고등교육법

제11조의2(평가) ① 학교는 교육과학기술부령으로 정하는 바에 따라 해당기관의 교육·연구, 조직·운영, 시설·설비 등에 관한 사항을 스스로 점검·평가하여 그 결과를 공시하여야 한다. <개정 2008.2.29.>

☐ 법령상 자체평가 추진 체계

- 추진시기
 - 「고등교육기관의 자체평가에 관한 규칙」에 의거 **2년마다 1회 이상 실시**
 - 본교는 2009, 2011, 2013, 2015년에 각각 실시한 바 있어 **2017년 말까지 실시**
- 추진방법
 - 총장의 책임하에 학칙에 자체평가의 기준, 절차 및 방법, 조직 등을 반영하여 실시
 - 자체평가의 수행을 위한 자체평가위원회 및 자체평가 전담조직을 구성하고, 인력을 배치
- 평가 대상
 - 자체평가의 대상은 교육·연구, 조직·운영, 시설·설비 등 학교운영 전반
 - 「교육관련기관의 정보공개에 관한 특례법」 제6조 제1항에 명시된 **정보공시항목을 기본 필수 평가 대상(필수지표)**으로 하여, 총장이 필요하다고 판단하는 사항(선택지표)을 포함할 수 있음

✓ 대학 자체평가 항목(지표)

14개 정보공시항목(필수지표) + 대학 자율선택항목(선택지표)

✓ 사이버대학 자체평가 항목(지표)

14개 정보공시 항목(필수지표) + 사이버대학 추가공시사항(이러닝 콘텐츠 현황, 원격교육설비 현황) + 대학 자율지표(선택지표)

☐ 자체평가 추진체계 및 조직

1. 자체평가기획위원회 (교무위원회)

○ 자체평가의 기획·운영·조정·관리

- 위원장: 부총장
- 위원: 교무위원
- 역할
 - 자체평가 기본계획 수립 및 조정에 관한 사항
 - 자체평가 예산의 확보 및 자체평가활동에 대한 지원 대책 수립
 - 자체평가결과의 환류 및 개선대책에 대한 자문역할
 - 기타 평가와 관련된 중요한 사항 등

2. 자체평가단

○ 객관적 평가를 위해, 영역별 유관 전공 교수를 위원으로 위촉된 자체평가단 구성

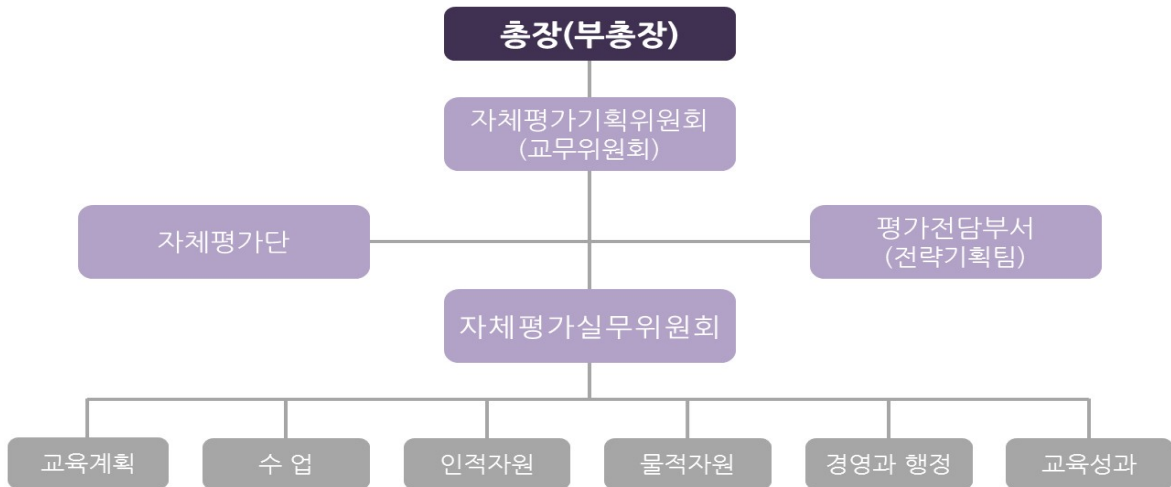
- 위원장: 자체평가단장 교수 지 규현
- 위원: ¹교육계획 교수 김 현경, ²수업 교수 신 혜영, ³인적자원 교수 권 영임, ⁴물적자원 교수 하 승수, ⁵경영과 행정 교수 윤 동건, ⁶교육성과 교수 장 연진 등 6개 분과로 구성
*평가영역은 평가단 회의에 따라 일부 변경될 수 있음
- 간사: 전략기획팀장
- 역할
 - 지표별 자체평가 수행

3. 자체평가실무위원회

○ 대학 자체평가 계획 및 절차에 따라, 자체평가실무위원회를 분과별로 구성

- 위원장: 전략기획팀장
- 위원: 행정부서팀장 10명, 평생교육원 1명, 종합연구원 1명
- 간사: 전략기획팀 자체평가 담당
- 역할
 - 자체평가기획위원회의 자체평가계획 및 절차에 따라 자체평가 보고서 작성
 - 자체평가 보고서 주무팀에 제출

※ 자체평가 추진조직 구성도



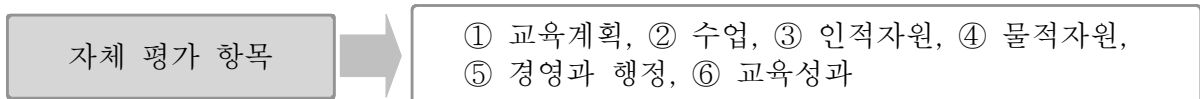
☑ 자체평가 항목 설정

1. 자체평가 항목 설정 방향

- 사이버대학 특성을 반영한 교육부 「자체평가 매뉴얼」 항목 반영
- 평가의 연속성을 위하여 기존 사용한 지표 및 가중치를 동일하게 적용

2. 자체평가 항목

- 교육부 자체평가 매뉴얼 6개 항목으로 자체평가 항목 구성



- 총 1,000점 만점을 기준으로 사이버대학 종합평가 배점을 반영하여 점수를 배분
- 원격대학 종합평가 500점 만점 기준을 참고하여 배점 구성

평가 영역	평가 부문	부문 배점		영역 배점
		비율(%)	점수(점)	
I. 교육계획	1-1 교육목표	3%	30	90점 (9%)
	1-2 교육과정	6%	60	
II. 수업	2-1 수업설계	6%	60	310점 (31%)
	2-2 콘텐츠 개발	6%	60	
	2-3 수업운영	14%	140	
	2-4 교수-학습평가	5%	50	

평가 영역	평가 부문	부문 배점		영역 배점
		비율(%)	점수(점)	
III. 인적자원	3-1 학생	4%	40	200점 (20%)
	3-2 교원	10%	100	
	3-3 직원	6%	60	
IV. 물적자원	4-1 시설	3%	30	150점 (15%)
	4-2 설비	4%	40	
	4-3 시스템	8%	80	
V. 경영과 행정	5-1 대학 경영	8%	80	160점 (16%)
	5-2 행정	8%	80	
VI. 교육성과	6-1 학교 만족도	4%	40	90점 (9%)
	6-2 사회적 인정	3%	30	
	6-3 교류 성과	1%	10	
	6-4 산학협력	1%	10	
합 계		100%	1,000	1,000점 (100%)

3. 평가방법

- 정성지표: 평가단에서 본교에서 작성한 보고서를 읽고 지표별로 원격대학 평가와 같이 5단계 평가 실시(영역별 평가 후, 최종 합산 실시)

등급	A	B	C	D	E
평점	100점	80점	60점	40점	20점
내용	매우 우수	우수	보통	미흡	매우 미흡

- 정량지표: 2015년 대학자체평가, 본교 중장기발전계획, 타 대학 등과 비교(대학 정보공시)를 통해 5단계 목표 설정 및 평가(목표 및 결과에 대한 검증은 자체평가단에서 실시)

☐ 총평

- 우리 대학은 자체평가 평가기준의 일관성을 유지하여, 이전 주기와 마찬가지로 교육 계획, 수업, 인적자원, 물적자원, 경영과 행정, 교육성과의 총 6개 영역에 대해 평가를 수행하였다. 전체적으로는 100점 기준 96.6점으로 전 주기(100점 기준 95.0점)에 이어 A등급을 계속해서 유지하는 것으로 평가되었다. 각 영역별 평가결과를 요약하면 다음과 같다.
- 교육계획 영역은 크게 교육목적 및 목표 그리고 교육과정의 두 가지 측면에서 평가가 이루어졌다. 먼저 교육목적 및 목표 측면에서 우리 학교의 건학정신 ‘사랑의 실천’을 바탕으로 수립된 ‘열린 고등교육을 통한 21세기 창의적 전문 인재양성’이라는 교육목적, 그리고 교육목표를 중심으로 마련된 제도적 장치와 다각적인 노력에 대해 우수한 평가 결과가 나왔다. 교육이념, 교육목적, 그리고 교육목표가 단기적으로 변경되지 않는다는 점에서 이 같은 긍정적 결과는 향후에도 계속 유지될 수 있을 것으로 기대된다. 또한, 교육과정 측면에서 교육과정의 전반적인 체계와 절차의 적절성에서 우수한 결과를 보여주고 있다. 다만, 사회적 요구를 교육과정에 반영하기 위한 절차로, 학교차원에서의 학생 설문 외에도 학과 차원에서도 학생들의 의견 수렴을 위한 노력이 요구된다. 이러한 의견 수렴을 통해 수요자(학생)가 원하는 맞춤형 교육과정을 유지해 나갈 수 있을 것이다.
- 수업 영역은 수업설계, 콘텐츠개발, 수업운영, 교수-학습평가 부문에 대해 평가하였으며, 평가결과는 전 주기에 이어 전반적으로 매우 우수한 것으로 나타났다. 특히 수업설계, 콘텐츠 개발, 수업운영 및 평가관리가 매우 효율적으로 수행되는 것으로 나타났다. 다만, 교수와 학습자간, 학습자 상호간 학습을 위한 자료 공유의 횟수가 줄어드는 부분은 아쉬운 점이다. 이는 모바일 학습 환경으로의 변화와 함께 당연한 결과로 볼 수는 있으나, 학습자료 공유 등 학습 환경 개선을 위한 노력이 추가적으로 필요할 것으로 보인다. 또한, 장애학생을 지원하기 위한 수강 지원 프로그램을 강화하기 위한 노력도 계속되어야 할 것이다.
- 인적자원 영역은 학생, 교원, 그리고 직원에 대해 각각 평가가 이루어졌다. 전체적인 평가결과는 전 주기에 이어 우수한 것으로 나타났으나, 6개 영역에서 차지하는 비중이 높고 많은 정보공시 항목들이 포함되어 있는데 반해 상대적으로 낮은 성과를 보여주고 있어 보다 많은 개선 노력이 필요한 것으로 보인다. 학생 영역에서는 중도탈락률과 교내장학금에 수혜현황 관리에 지속적인 관심이 필요한 것으로 나타났고, 직원 영역은 일부 개선 사항을 포함하여 전 주기 결과가 유지되고 있는 것으로 평가되었다. 다만 교원 영역에 있어 전임교원의 연구실적과 연구비 수혜 실적 부문은 취약점을 드러내고 있어 지속적인 개선 노력이 필요한 것으로 평가되었다.

- 물적자원 영역은 시설, 설비, 시스템 부문에 대해 평가하였으며, 6개 평가영역 가운데 가장 높은 평가결과를 보여주고 있다. 교사확보율과 활용, 설비, 시스템에 대한 평가는 전반적으로 매우 우수한 것으로 나타났다. 우선 시설 면에서 교사확보율 295%로 목표치를 140%상회하고 있으며, 학습시설, 행정시설, 연구시설, 콘텐츠제작시설, 휴게공간의 활용이 잘 이루어지고 있었다. 설비영역에서는 설비의 적합성, 소프트웨어의 양적확보 및 기능의 적절성이 매우 우수한 것으로 나타났다. 시스템 면에서도 학습활동, 교수활동지원과 학사업무 관리시스템이 매우 우수한 것으로 나타났다.
- 경영과 행정 영역은 대학경영과 행정의 두 부문에 대해 평가가 이루어졌으며, 평가결과는 전체적으로 전 주기에 이어 우수한 것으로 나타났다. 대학경영 부문은 전 주기와 비슷한 수준의 우수한 평가 결과를 유지하였다. 다만, 학과 자체적인 특성화 계획이 부족한 것으로 나타나 이에 대한 개선 노력이 필요한 것으로 나타났다. 행정 부문에서도 전 주기와 비슷한 수준의 우수한 평가 결과를 유지하였다. 특히, 교육비 결산 대비 장학금 비율이 이전 주기에 비해 향상된 것으로 나타났다. 다만, 졸업생에 대한 추수지도 체계, 졸업생 진학률, 동문회 활성화, 동문 발전기금 모금 등과 관련해서 졸업생에 대한 종합적이고 체계적인 관리 체계가 준비되어야 할 것이다. 특히, 졸업생과 관련된 사항은 교육성과 영역 가운데 졸업생 만족도 등 일부 지표에도 영향을 미치고 있는 만큼 이에 대한 전반적인 개선이 필요할 것이다.
- 교육성과 영역은 일부 개선된 사항을 포함해서 전반적으로는 전 주기에 이어 우수한 평가결과를 유지하고 있으나, 일부 개선노력이 필요한 부문도 새롭게 드러났다. 재학생과 졸업생의 만족도 자체는 모두 긍정적인 것으로 나타났으나, 졸업생 설문 신뢰도를 높일 수 있는 방안이 요구된다. 또한 사회적 인정부문에서 교내 민원접수 및 처리에 대해서도 좀 더 관심이 필요하다고 하겠다. 외국대학과의 교류와 산학협력에 대해서는 지속적인 관심이 필요할 것으로 나타났다.
- 이상과 같이 이번 평가 결과도 전반적으로 우수한 것으로 나타났으나, 각 영역별 세부 지표에 있어서는 전 주기 평가결과와 비교해서 부분적인 개선이 필요한 사항들도 새롭게 발견되고 있다. 평가를 통해서 일부 상대적 취약점이 드러난 부분에 대해서는 향후 체계적인 개선계획 수립과 함께 적극적인 실천 노력이 뒤따라야 할 것이다. 그런 점에서 본 평가결과는 우리 학교의 발전 방향을 모색하는 데 있어 귀중한 자료가 될 수 있을 것으로 기대된다.

▣ 영역별 결과

● 총괄 현황

영역	배점	2015년 평가결과			2017년 평가결과		
		획득점수	100점 기준 환산 점수	평가 등급	획득점수	100점 기준 환산 점수	평가 등급
1.교육계획	90	84.8	94.2	A	85.2	94.7	A
2.수업	310	298.6	96.3	A	307.2	99.1	A
3.인적자원	200	181.4	90.7	A	186.8	93.4	A
4.물적자원	150	148.0	98.7	A	149.4	99.6	A
5.경영과 행정	160	152.6	95.4	A	152.1	95.1	A
6.교육성과	90	84.8	94.2	A	85.2	94.7	A
총계	1,000	950.2	95.0	A	965.9	96.6	A

● 세부 내역

- 교육계획 영역

항목	지표	평가 등급		비고(주요 정량지표 수치)
		'15	'17	
1.1 교육목적 및 목표	1. 교육이념과 목적 및 비전의 적절성	A	A	
	2. 교육목표의 적절성	A	A	
	3. 특성화 계획의 교육목표 반영	B	B	
1.2 교육과정	1. 교육목표와 교육과정의 체계성	A	A	
	2. 교육과정 편제의 적절성(공시)	A	A	
	3. 교육과정의 사회적 요구 반영도(공시)	B	B	
	4. 교육과정 개발절차의 적절성(공시)	A	A	
	5. 교육과정 운영 실적의 적절성	A	A	

- 수업 영역

항 목	지 표	평가 등급		비고(주요 정량지표 수치)
		'15	'17	
2.1 수업설계	1. 수업설계과정의 적절성 및 구체성	A	A	
	2. 교과목 기획서의 충실성	A	A	
	3. 수업계획서의 충실성	A	A	
	4. 콘텐츠 개발 계획서의 충실성	A	A	
	5. 수업설계 관리체제의 적절성	A	A	
2.2 콘텐츠 개발	1. 콘텐츠 개발 절차의 적절성	A	A	
	2. 콘텐츠의 학습 효과성	A	A	· 학습자 만족도 조사를 5단계 리커트 척도 실시
	3. 콘텐츠 유형의 적절성	A	A	
	4. 콘텐츠 학습시간의 적절성	A	A	· 러닝타임 정책: 교육부 사이버대학 학사매뉴얼에 따른 기준 25분 준용 · 평균러닝타임: 평균 27분 · LMS 상 기록: 평균 38분
	5. 콘텐츠 개발 관리 체제의 적절성	A	A	
	6. 콘텐츠 개발 실적(공시)	A	A	· 콘텐츠개발: 2015년 926개 대비 '16~'17년 평균 963개 개발 · 신규콘텐츠: 사업계획 대비 128% · 유지보수율: 2015년 재개발 대상 과목 대비 54% 재개발 · 개선요구반영정도: 100%
	7. 저작권 관리의 적절성	A	A	
2.3 수업운영	1. 출석관리의 엄정성	A	A	· 사이버대학 학사매뉴얼 준용
	2. 학습 안내 및 촉진활동의 적절성	A	A	
	3. 과제 관리의 적절성	A	A	
	4. 수업운영 질 관리의 충실성 및 적절성	A	A	
	5. 강좌 당 학생 수의 적절성(공시)	A	A	· 소·중강의 비율 99%
	6. 교수-학습전략에서 상호작용의 적절성	A	A	
	7. 교원-학생 상호작용의 충실성	A	A	
	8. 학생-학생 상호작용의 충실성	A	A	
	9. 교수 활동 지원의 적절성	A	A	

항 목	지 표	평가 등급		비고(주요 정량지표 수치)
		'15	'17	
	10. 학습활동 지원의 적절성	A	A	
	11. 교수-학습 지원 자료의 충실성	B	B	
	12. 장애인의 웹 접근성에 대한 적절성	A	A	
2.4 교수-학습 평가	1. 강의평가 운영 및 결과 활용의 적절성	A	A	· 강의평가 평균치 개선: 전년대비 100.74%
	2. 학습평가의 합리성	A	A	
	3. 학습평가의 공정성	A	A	
	4. 학습평가의 적절성(공시)	A	A	· 성적분포: 교육부 기준 충족 · 전공과목 성적분포: 교육부 기준 충족 · 교양과목 성적분포: 교육부 기준 충족

- 인적자원 영역

항 목	지 표	평가 등급		비고(주요 정량지표 수치)
		'15	'17	
3.1 학생	1. 학생관리 및 학생 지도 관련 상담 체제 현황	A	A	· 상담체제에 대한 학생만족도(5점 척도) - 2016-1학기: 4.08점 - 2016-2학기: 4.09점 - 2017-1학기: 4.12점
	2. 학생 일반 현황(공시)	B	A	· 재학생 총원율: 사이버대학 평균대비 122.9% · 재적학생: 사이버대학 평균대비 249% · 외국인 학생비율: 사이버대학 평균대비 142.4% · 중도탈락률: 사이버대학 평균대비 88.1% · 정원외 학생비율: 사이버대학 평균 대비 116% · 시간제 학생 모집: 2016-2017년 시간제 등록자 수 306명 · 졸업생현황: 전년대비 114%
	3. 학생 총원 현황(공시)	A	A	· 신입생총원율: 90.1% · 신입생경쟁률: 1.1 대 1 · 편입학선발결과: 1,570명 · 정원외전형결과: 484명
	4. 장학금 수혜현황(공시)	B	A	· 장학금의 적절성: 5점만점 5점 · 장학금 수혜률: 전년대비 107% 증가 · 교내 장학금 의존율: 35% · 학자금대출현황: 사이버대학 평균대비 7.2%

항 목	지 표	평가 등급		비교(주요 정량지표 수치)
		'15	'17	
3.2 교원	1. 전임교원 확보율(공시)	A	A	· 전임교원 비율: 사이버대학 평균의 159.9% · 전임교원 1인당 학생수: 183.8명 · 전임교원 확보율: 사이버대학 평균의 107.9% · 산업체경력 전임교원비율: 사이버대학 평균 160.4% · 외국인 전임교원비율: 사이버대학 평균의 175%
	2. 학과 조교 및 튜터 확보 현황	A	A	· 학과 조교확보율: 122%
	3. 강의담당교원의 전문성(공시)	B	A	· 박사학위소지율: 89.1% · 현장실무경험: 61.9% 산업체 경력, 사이버대학 평균의 160.4%
	4. 전임교원의 연구 실적(공시)	D	C	· 전임교원 국내외 학술지 게재실적: '15년 조사 82% 대비 88%로 6%↑ · 전공저서발간실적: '15년 조사 0.056 대비 0.076로 137%↑ · 전공관련 연구보고서 실적: 75% · 외부기관 프로젝트 참여실적: 48%
	5. 전임교원의 사회봉사 실적	B	B	· 전년대비 88.1%
	6. 전임교원의 수업 부담(공시)	B	A	· 주당 수업시간: 11.2시간
	7. 전임교원의 연구비 수혜 실적(공시)	A	B	· 전임교원 인당 연구비 상승률 : 90.1% · 연구비 수혜 실적 : 175,502천원
	8. 교원 처우의 적절성	B	B	· 전임교원 급여수준: 타대학 평균대비 102% · 비전임교원 강사료: 사이버대 평균 대비 98%
3.3 직원	1. 일반행정 직원 수의 적절성(공시)	A	A	· 재학생대비 확보율: 103.7% · 전임교원대비 직원 확보율: 102.9%
	2. 콘텐츠 개발 운영 및 품질 관리 인력의 적절성	B	B	· 외주(개발)인력 100% 확보
	3. 시스템관리 인력의 적절성	A	A	
	4. 직원 연수실적의 적절성	A	A	· 행정연수 참가시간: 90시간(인당)
	5. 직원 처우의 적절성	A	A	

- 물적자원 영역

항 목	지 표	평가 등급		비고(주요 정량지표 수치)
		'15	'17	
4.1 시설	1. 교사확보의 적절성(공시)	A	A	· 교사확보를 법정기준 대비 295% (목표치의 140% 이상 상회)
	2. 교사활용의 적절성과 우수성	A	A	
	3. 도서관 및 전자 도서관의 적절성(공시)	A	A	· 대학교 장서보유현황 평균 대비 점수(5점척도) 4 · 도서관예산: 전년대비 116%
	4. 연구소 설치의 적절성(공시)	A	A	
4.2 설비	1. 설비의 양적 확보 충분성(공시)	A	A	· 서버 및 통신 관련 하드웨어: 원격교육 설비 고시 기준 300% 이상 충족 · 매체제작실 관련 하드웨어: 원격교육 설비 고시 기준 100% 이상 충족
	2. 설비의 질적 적합성	A	A	
	3. 소프트웨어 양적 확보실적(공시)	A	A	· 목적별 수량확보: 원격교육 설비 고시 기준 100% 이상 충족 · 매체제작실 관련 소프트웨어: 원격교육 설비 고시 기준 100% 이상 충족
	4. 소프트웨어 기능의 적절성	A	A	
4.3 시스템	1. 학습활동 지원 기능의 우수성(공시)	A	A	
	2. 교수활동 지원 기능의 우수성(공시)	A	A	
	3. 학습관리시스템 운영자 지원 기능의 우수성(공시)	A	A	
	4. 학사업무 관리 시스템의 우수성	A	A	
	5. 데이터저장 및 관리의 적합성	A	A	
	6. 시스템의 안정성과 보안성(공시)	A	A	
	7. 시스템 유지보수 체제의 적절성	A	A	· 서버 및 네트워크 가동률: 100% · 장애건수: 월 0.33건 · CSR 납기준수율: 99.92% · CSR 처리만족도: 7점 척도 6.86점

- 경영과 행정 영역

항 목	지 표	평가 등급		비고(주요 정량지표 수치)
		'15	'17	
5.1 대학경영	1. 대학의사결정체제의 적절성(공시)	A	A	
	2. 대학 총(학)장의 리더십	A	A	
	3. 대학 발전계획의 우수성(공시)	A	A	
	4. 대학 특성화 계획의 우수성(공시)	A	B	· '15년 조사 대비 학교 전체 발전계획과 연계되지 못함 · 학과 단위별 특성화 발굴 및 육성이 없고, 협약기관 의존도 높음
	5. 발전사업 및 특성화사업의 추진 실적(공시)	B	A	· 발전계획: 2016년 실적 평균 87% · 특성화: 자체특성화 교육 2개, MOU 체결 2건, 입학설명회 15회
	6. 학생단위 교육비의 적절성(공시)	A	B	· 교육비투자율: '15년 조사 16% 대비 0.34%로 15.66%↓ · 등록금의존율: '15년 조사 82.13%대비 73.95%로 8.18%↓ · 등록금환원율: '15년 조사 15.6% 대비 0.4%로 15.2%↓
	7. 수익용 기본재산의 적절성(공시)	A	A	· 법정기준 대비 235% 확보 · 수익률: 5.0% · 대학경비편성비율: 100%
	8. 학교회계운영의 적절성(공시)	B	B	
	9. 적립금, 기부금, 산학협력단 회계 적절성(공시)	A	A	· 적립금향상률: 전년대비 3.2% · 기부금향상률: 평균대비 19.1%
	10. 자체평가체제의 적절성(공시)	A	A	
5.2 행정	1. 학생 장학지원의 우수성(공시)	B	A	· 교육비 결산대비 장학금 비율 43.9% (사이버대 평균 40.5%)
	2. 졸업생의 우수성 및 학생 졸업생 추수 지도 체계의 우수성(공시)	B	B	· 졸업생 진학률: 평균 진학률 7.5%
	3. 동문회 활성화를 위한 지원 및 발전 기금 모금활동의 적절성	B	B	
	4. 입학관리의 적절성(공시)	A	A	
	5. 수강 및 학적 관리의 적절성(공시)	A	A	
	6. 학칙 및 학사운영 규정의 적절성(공시)	A	A	
	7. 교원 인사의 합리성	A	A	
	8. 예산편성 및 집행 절차의 적절성	A	A	

- 교육성과 영역

항 목	지 표	평가 등급		비고(주요 정량지표 수치)
		'15	'17	
6.1 학교 만족도	1. 재학생의 교육 서비스 만족도	A	A	· 5점 척도 전체만족도 평균 4.1 (15년도 4.1)
	2. 졸업생의 교육에 대한 만족도	B	B	· 5점 척도 전체만족도 평균 4.0 (15년도 4.0)
	3. 재학생의 학교위상 만족도	A	A	· 5점 척도 전체만족도 평균 4.1 (15년도 4.0)
6.2 사회적 인정	1. 기관 평가 결과 반영의 적절성(공시)	B	A	
	2. <u>사회공헌 기여도의 적절성</u>	A	B	· 평생교육원 프로그램 운영 축소, 폐지 · 평생교육원 프로그램 지원체제 구성 축소, 폐지 · 평생교육원 학점은행제 제도 폐지
	3. 사회봉사의 적절성	A	A	
6.3 교류성과	1. 외국대학과의 교류 적절성(공시)	B	B	
6.4 산학협력	1. 산학협력의 적절성	A	A	

▣ 평가결과 활용계획

- 평균대비 부족한 부분에 대한 후속조치
 - 각 지표별 평가점수를 2015년 자체평가 결과점수와 비교하여 낮은 등급의 지표에 대해서는 원인을 분석, 후속조치 시행
- 중장기발전계획 수립 시 평가결과를 반영하여 미진한 분야에 대한 사업과제로 발굴하여 장기적인 보완 및 개선이 이루어질 수 있도록 조치
- 평가결과 공시를 통하여 교육수요자에 대한 정보공개수단으로 활용

▣ 평가개선방향

- 평가지표 검토를 통한 평가의 질 제고
 - 2015년, 2017년 대학자체평가 결과의 비교, 분석을 통한 총괄적인 평가지표 검토
 - 본교의 특성과 발전계획을 반영할 수 있는 자율 평가지표를 개발하여 평가의 질 제고
- 평가결과의 반영
 - 2017년 자체평가결과의 후속조치로 시행된 과제의 피드백 정도와 결과를 추후 자체 평가에 반영하여 평가제도의 효과 제고 및 평가시스템 정착